

## EXTINDEREA ȘI REABILITAREA INFRASTRUCTURII DE APĂ ȘI APĂ UZATĂ ÎN JUDEȚUL SATU MARE

Proiect cofinanțat din Fondul de Coeziune prin  
Programul Operațional Sectorial de Mediu 2007-2013



Dan STEGEREAN  
Director General  
S.C. APASERV SATU MARE S.A.

## EXTENSION AND REHABILITATION OF WATER AND WASTEWATER INFRASTRUCTURE IN SATU MARE COUNTY

**ABSTRACT.** The project „*Extension and Rehabilitation of Water and Wastewater Infrastructure in Satu Mare County*” has an implementing period of 52 months (from the 31st of March 2011 to the 30th of June 2015) and a total eligible cost of EUR 102 912 628 (without VAT), with the Cohesion Fund contributing EUR 80 772 699 (78.5%) for the 2007 to 2013 programming period, the State Budget contributing 12%, the Local Budget 1,84% and the **Regional Operating Company S.C. APASERV SATU MARE S.A.** 7,66%. The project has a huge contribution to the improvement of the water supply, the drinking water treatment and distribution, while providing an efficient way to collect and treat wastewater. The people living in the project area, the agglomerations of Satu Mare, Carei, Negrești-Oaș, Tășnad, Livada, Arduș and Căpleni, about 186 000 inhabitants, will benefit of the improvements to the water and wastewater services. As a result of the project implementation, the connection rate to the sewer collection system will reach an average of 91% in the concerned wastewater agglomerations. 95.3% of the inhabitants of those localities will be connected to the drinking water network and then have access to safe water resources, representing 14 810 additional inhabitants connected to a safe drinking water supply system.

**KEYWORDS:** S.C. APASERV SATU MARE S.A., Satu Mare Wastewater Treatment Plant.

### 1. PREZENTAREA OPERATORULUI REGIONAL S.C. APASERV SATU MARE S.A.

**S.C. APASERV SATU MARE S.A.** s-a înființat în anul 2004, prin Hotărârea Consiliului Municipal nr. 16/83 din 25 august, fiind o societate comercială pe acțiuni cu capital de stat. Acțiunile sunt deținute de unități administrativ-teritoriale din județul Satu Mare, membre ale Asociației de Dezvoltare Intercomunitară pentru Servicii în Sectorul de Apă și Apă Uzată din Județul Satu Mare, iar acționar majoritar al societății este municipiul Satu Mare. Acționarul principal al **S.C. APASERV SATU MARE S.A.** este municipiul Satu Mare, restul acționarilor fiind: orașul Arduș, comuna Odoreu, comuna Micula, comuna Doba, municipiul Carei, orașul Negrești Oaș, orașul Tășnad, comuna Urziceni, comuna Bervenii, comuna Păulești, comuna Terebești,

### 1. PRESENTATION OF THE REGIONAL OPERATING COMPANY S.C. APASERV SATU MARE S.A.

**S.C. APASERV SATU MARE S.A.** was established in 2004, based on the Decision of the Local Council of Satu Mare no. 16/83/25.08.2004, being organized as a joint stock company with state capital. The shares are held by the administrative-territorial entities from Satu Mare County, which are members of the Intercommunity Development Association for Services in the Water and Wastewater Sector from Satu Mare County. The majority shareholder of **S.C. APASERV SATU MARE S.A.** is the municipality of Satu Mare, the rest of the shareholders being: Arduș town, Odoreu village, Micula village, Doba village, Carei municipality, Negrești-Oaș town, Tășnad town, Urziceni village, Bervenii village, Păulești village, Terebești village, Turu-

comuna Turulung, comuna Halmeu, comuna Ciumești, orașul Livada, comuna Tiream, comuna Căpleni, comuna Culciu, comuna Botiz, comuna Lazuri, comuna Dorolț, comuna Craidorolț, comuna Sanislău, comuna Petrești, comuna Vetis, comuna Foieni, comuna Moftin, comuna Orașu Nou, comuna Săuca, comuna Porumbești, comuna Supur, comuna Batarci, comuna Santău, comuna Beltiug, comuna Căuaș, comuna Tarna Mare, comuna Turț, comuna Crucișor, comuna Săcășeni, comuna Socond, comuna Medieșu Aurit, comuna Valea Vinului, comuna Bârsău, comuna Târșolț, comuna Cămârzana, comuna Gherța Mică, comuna Bogdand și comuna Certeze.

Începând cu anul 2007, S.C. APASERV SATU MARE

S.A. a devenit Operator Regional, asigurându-se serviciile publice de alimentare cu apă potabilă, colectare și epurare a apelor uzate pe teritoriul județului Satu Mare. Infrastructura de apă și apă uzată a S.C. APASERV SATU MARE S.A. acoperă un număr de 50 de unități administrativ-teritoriale, având peste 62 de puncte de lucru.

### 1.1. Descrierea sistemelor de alimentare cu apă și canalizare

S.C. APASERV SATU MARE S.A. are în exploatare următoarele sisteme publice de alimentare cu apă și de canalizare:

- **sistemele publice de alimentare cu apă și de canalizare din:** municipiul Satu Mare, municipiul Carei, orașul Tășnad, orașul Negrești Oaș, orașul Arduș, orașul Livada și comuna Crucișor.

- **sistemele publice de alimentare cu apă din localitățile:** Odoreu, Păulești, Lazuri, Dorolț, Micula, Culciu, Vetis, Doba, Moftin - Moftinu Mare, Ghilvacii - Moftinu Mic, Bervenii, Urziceni, Sanislău, Ciumești, Craidorolț, Halmeu, Turulung, Terebești, Orașu Nou, Botiz, Supur Dobra, Hurezu - Supuru de Jos, Beltiug, Ghirișa, Medieșu Aurit, Baba Novac, Arduș Vii, Traian, Boghiș.

lung village, Halmeu village, Ciumești village, Livada town, Tiream village, Căpleni village, Culciu village, Botiz village, Lazuri village, Dorolț village, Craidorolț village, Sanislău village, Petrești, village, Vetis village, Foieni village, Moftin vil-

lage, Orașu Nou vil- lage, Săuca village, Po- rumbești village, Supur village, Batarci village, Santău village, Beltiug village, Căuaș vil- lage, Tarna Mare vil- lage, Turț vil- lage, Crucișor vil- lage, Săcășeni vil- lage, Socond vil- lage, Medieșu Aurit vil- lage, Valea Vinului vil- lage, Bârsău vil- lage, Târșolț vil- lage, Cămârzana vil- lage, Gherța Mică vil- lage, Bogdand vil- lage and Certeze vil- lage.

Starting with 2007,

S.C. APASERV SATU MARE S.A. has become a Re- gional Operator, ensuring the public water supply services, the collection and treatment of waste- water within the Satu Mare County. The water and wastewater infrastructure of S.C. APASERV SATU MARE S.A. covers a total of 50 administrative-ter- ritorial entities, with over 62 outlets.

### 1.1. Description of the water supply and sewer systems

S.C. APASERV SATU MARE S.A. operates the following public water supply and sewerage sys- tems:

- **public water supply and sewerage systems in:** Satu Mare municipality, Carei municipality, Tășnad town, Negrești-Oaș town, Arduș town, Li- vada town and Crucișor vil- lage.

- **public water supply systems in the following vil- lages:** Odoreu, Păulești, Lazuri, Dorolț, Micula, Culciu, Vetis, Doba, Moftin - Moftinu Mare, Ghil- vacii - Moftinu Mic, Bervenii, Urziceni, Sanislău, Ciumești, Craidorolț, Halmeu, Turulung, Tere- bești, Orașu Nou, Botiz, Supur Dobra, Hurezu - Su- puru de Jos, Beltiug, Ghirișa, Medieșu Aurit, Baba Novac, Arduș Vii, Traian, Boghiș.



Fig. 1. Repartiția celor 14 localități implicate în Proiectul major de investiții din județul Satu Mare.

Fig. 1. 14 localities involved in the major investment Project in Satu Mare County.

Potrivit datelor pe anul 2013, S.C. APASERV SATU MARE S.A. deservește în total 95.834 de imobile, respectiv un total de 179.583 de locuitori din județul Satu Mare. În municipiul Satu Mare, numărul branșamentelor de apă se ridică la 45.865, iar a contoarelor la 45.597. În municipiul Satu Mare gradul de contorizare este de 99%.

La nivelul județului Satu Mare există un total de 76.511 branșamente de apă, 56.699 racorduri de canal și un total de 72.402 contoare. Gradul de contorizare este de 95%.

Volumul de apă facturată în cursul anului trecut se ridică la un total de 7.322.050 mc. la nivelul județului, iar volumul de canal facturat la 5.827.459 mc. Consumul specific de apă este de 112 l/persoană/zi.

#### 1.2. Volum apă distribuită și vândută în anul 2013:

- Volum total de apă distribuită în județ - 14.421.147 mc.;
- Volum total de apă vândută în județ - 7.300.721 mc.;
- Volum total de apă vândută populației în județ - 5.403.493 mc.;
- Volum total de apă uzată colectată - 8.257.557 mc.;
- Volum total de apă uzată colectată populație - 4.538.089 mc.;
- Volum de apă epurată - 13.410.298 mc..

#### 1.3. Exploatarea rețelei de apă și canal în județul Satu Mare:

- Lungime rețea distribuție apă în județul Satu Mare - 790,05 km;
- Lungime rețea distribuție apă în municipiul Satu Mare - 219,41 km;
- Lungime rețea canal - colectoare în județul Satu Mare - 385,53 km;
- Lungime rețea canal - colectoare în municipiul Satu Mare - 227,05 km;
- Rețele de transport - aducțiune în județul Satu Mare - 170,22 km;
- Rețele de transport - aducțiune în municipiul Satu Mare - 21,02 km.

Pentru conformarea cu Directivele UE și reglementările naționale în vigoare în domeniul alimentării cu apă, colectării și tratării apelor uzate, respectiv pentru creșterea calității serviciilor publice

According to the data from 2013, S.C. APASERV SATU MARE S.A. serves a total of 95.834 properties, for a total of 179.583 inhabitants in Satu Mare County. In Satu Mare municipality, the company has 45.865 connections and 45.597 water meters. The metering level in Satu Mare municipality is 99%.

In Satu Mare County there are a total of 76.511 water service connections, 56.699 sewer service connections and a total of 72.402 water meters. The metering level is 95%.

Last year we invoiced a total of 7.322.050 cubic meters of water in the county and 5.827.459 cubic meters of collected sewage. The total consumption per capita is of 112 liters of water/person/day.

#### 1.2. Volume of water distributed and sold in 2013 :

- Total volume of water distributed in the county - 14.421.147 c.m.;
- Total volume of water invoiced in the county - 7.300.721 c.m.;
- Total volume of water invoiced to the population in the county - 5.403.493 c.m. ;
- Total volume of collected wastewater - 8.257.557 c.m.;
- Total volume of collected wastewater from population - 4.538.089 c.m.;
- Volume of treated water - 13.410.298 c.m..

#### 1.3. Operation of water and sewerage network in Satu Mare:

- Length of the water distribution network in Satu Mare County - 790,05 km;
- Length of the water distribution network in Satu Mare municipality - 219,41 km;
- Length of the sewage network - service connection lengths in Satu Mare County - 385,53 km;
- Length of the sewage network - service connection lengths in Satu Mare municipality - 227,05 km;;
- Transmission lengths - adduction in Satu Mare County - 170,22 km;
- Transmission lengths - adduction in Satu Mare municipality - 21,2 km.

In order to comply with the EU Directive and the national regulations in force on water supply, wastewater collection and treatment, as well as to increase the quality of public water and waste-wa-

de apă și canalizare, în condițiile unor tarife acceptabile pentru populație, a fost necesară luarea unor măsuri substanțiale de rehabilitare a infrastructurii de apă și apă uzată în județul Satu Mare. Astfel, *S.C. APASERV SATU MARE S.A.* derulează în perioada 2011-2015 Proiectul major de investiții „*Extinderea și rehabilitarea infrastructurii de apă și apă uzată în județul Satu Mare*”, cofinanțat din Fondul de Coeziune prin Programul Operațional Sectorial de Mediu (*POS Mediu*) 2007-2013 - Axa prioritară 1 - „*Extinderea și modernizarea sistemelor de apă și apă uzată*”.



**Fig. 2. Stația de epurare a apelor uzate Satu Mare: lucrări de construcții - îngroșător gravitațional (SM-CL-01).**

**Fig. 2. Satu Mare Wastewater Treatment Plant: construction works – primary sludge thickening tank (SM-CL-01).**

## 2. OBIECTIVELE ȘI ACTIVITĂȚILE PROIECTULUI

Obiectivul general al *Proiectului* vizează îmbunătățirea infrastructurii de apă și apă uzată în județul Satu Mare, contribuind la îndeplinirea obligațiilor de conformare în sectorul de apă și apă uzată, potrivit *Tratatului de Aderare, obiectivelor POS Mediu și Axei prioritare 1*, până în anul 2015, prin următoarele acțiuni:

- asigurarea serviciilor corespunzătoare de alimentare cu apă și colectare/epurare a apelor uzate la tarife accesibile;
- asigurarea calității corespunzătoare a apei potabile în aglomerările prevăzute în Proiect;
- îmbunătățirea calității cursurilor de apă;
- îmbunătățirea managementului nămolurilor provenite de la tratarea și epurarea apei uzate.

ter services in terms of tariffs acceptable to the population, large scale measures had to be adopted to rehabilitate the water and wastewater infrastructure in Satu Mare County. Thereby, during the period 2011-2015, *S.C. APASERV SATU MARE S.A.* is implementing the major investments Project “*Extension and rehabilitation of water and wastewater infrastructure in Satu Mare County*”, co-financed by the Cohesion Fund from the Sectoral Operational Programme “*Environment*” (*SOP Environment*) 2007-2013 - Priority Axis 1 - “*Extension and modernization of water and wastewater systems*”.



**Fig. 3. Stația de tratare a apei potabile Doba: pompe noi instalate – alimentare filtre închise (SM-CL-02).**

**Fig. 3. Doba Drinking Water Treatment Plant: new pumps installed – power supply for closed filters (SM-CL-02).**

## 2. OBJECTIVES AND ACTIVITIES OF THE PROJECT

The overall objective of the *Project* is to improve the water and wastewater infrastructure in Satu Mare County sectors, contributing to the compliance with the obligations in the water and wastewater sector, according to the *Accession Treaty, the objectives of SOP “Environment” and Priority Axis 1*, by 2015, through the following:

- providing adequate water and wastewater services at affordable tariffs;
- ensuring adequate quality of water in the agglomerations foreseen in the Project;
- improving the quality of water courses;
- improving the management of the sludge resulted from the water and wastewater treatments.

Obiectivele specifice ale *Proiectului* sunt:

- îmbunătățirea calității apei potabile pentru conformarea cu standardele UE (Directiva 98/83/EC);
- asigurarea serviciilor corespunzătoare de alimentare cu apă și colectare/epurare a apelor uzate;
- creșterea gradului de conectare a populației la sistemul de canalizare și realizarea de stații de epurare în vederea conformării cu Directiva privind epurarea apelor uzate orășenești (Directiva 91/271/EEC).

La nivel tehnic, *Proiectul* urmărește extinderea și reabilitarea sistemului de alimentare cu apă și canalizare din 14 localități: *Municipiul Satu Mare, Botiz, Lazuri, Păulești, Ambud, Odoreu, Municipiul Carei, Foieni, Căpleni, Negrești Oaș, Tășnad, Livada, Ardud, Mădăras.*

Activitățile principale includ:

- Reabilitarea sistemului de furnizare a apei brute (reabilitarea captărilor din sursă de suprafață, reabilitarea și construirea de foraje noi, reabilitarea rețelelor de aducțiune);
- Extinderea și reabilitarea rețelelor de distribuție;
- Reabilitarea și construirea a 4 stații de tratare a apei potabile;
- Reabilitarea și extinderea rețelelor de canalizare;



**Fig.4. Stația de tratare a apei potabile Doba: pozare cabluri electrice – alimentare front de captare (SM-CL-02).**

**Fig.4. Doba Drinking Water Treatment Plant: laying electric cables – power supply for well field (SM-CL-02).**

The specific objectives of the *Project* are:

- improvement of the drinking water quality in order to meet EU standards (Directive 98/83/EC);
- ensuring adequate services of water supply and wastewater collection and treatment;
- increasing the connection rate of the population sewerage system and the construction of wastewater treatment plants in order to meet the Urban Wastewater Treatment Directive (91/271/EEC).

The *Project's technical objective* is the extension and rehabilitation of the water supply and sewage system in 14 localities: *Satu Mare municipality, Botiz, Lazuri, Păulești, Ambud, Odoreu, Carei municipality, Foieni, Căpleni, Negrești Oaș, Tășnad, Livada, Ardud, Mădăras.*

The main activities include:

- Rehabilitation of the raw water supply system (rehabilitation of water intakes, rehabilitation and construction of new well fields, rehabilitation of raw water mains);
- Extension and rehabilitation of the water distribution network;
- Rehabilitation and construction of 4 drinking water treatment plants;
- Rehabilitation and extension of the sewer network;
- Rehabilitation and construction of 5 wastewater treatment plants.



**Fig. 5. Stația de tratare a apei potabile Doba: sistem nou de aerare în cascadă (SM-CL-02).**

**Fig. 5. Doba Drinking Water Treatment Plant: new cascade aeration system (SM-CL-02).**

- Reabilitarea și construirea a 5 stații de epurare a apelor uzate.

**Proiectul cuprinde** 19 contracte sectoriale:

- 1 contract de furnizare echipamente;
- 3 contracte de servicii (asistență tehnică pentru achiziții și managementul proiectului, supervizarea execuției lucrărilor și auditul proiectului);
- 15 contracte de lucrări.

### 3. BENEFICIILE PROIECTULUI

Beneficiile **Proiectului**, ca urmare a îmbunătățirii infrastructurii de apă și canalizare în județul Satu Mare, sunt:

- Peste 95% din populația aflată în zonele unde se derulează Proiectul va avea acces la servicii moderne de furnizare a apei potabile și canalizare, la standarde europene;

- Poluarea și efectele negative asupra mediului vor scădea semnificativ pe raza județului Satu Mare;

- Apele râurilor din județul Satu Mare vor fi mai curate, ca rezultat al lucrărilor de reabilitare, extindere și modernizare a infrastructurii.

### 4. REZULTATELE PROIECTULUI

Odată cu implementarea **Proiectului**, se vor atinge următoarele rezultate:

- Respectarea Directivelor UE și legislației românești în domeniul alimentării cu apă, colectării și epurării apelor uzate;

- Creșterea gradului de conectare a populației la sistemul de alimentare cu apă și canalizare în localitățile incluse în **Proiect**;

- Îmbunătățirea calității vieții populației din zona de acoperire a **Proiectului**, prin furnizarea unor servicii sigure și eficiente de apă potabilă și canalizare.

**The Project comprises** 19 sectoral contracts:

- 1 contract for equipment supply;
- 3 service contracts (technical assistance for procurement and project management, technical assistance for supervision of works execution and the audit of the project);
- 15 works contracts.

### 3. PROJECT BENEFITS

**The benefits of the Project**, as a result of an improved water and wastewater infrastructure in Satu Mare, are:

- Over 95% of the population from the areas where the project is implemented, will have access to modern water supply and wastewater services, at European standards;

- Pollution and the negative impacts on the environment will significantly decrease in Satu Mare County;

- The water of rivers in Satu Mare County will be cleaner as a result of the works for the rehabilitation, extension and modernization of infrastructure.

### 4. PROJECT RESULTS

Once the **Project** is implemented, the following results will be reached:

- Compliance with the EU Directives and the Romanian legislation in the field of water supply, wastewater collection and treatment;

- Increased connection rate of the population to the water supply and sewerage systems in the areas included in the **Project**;

- Improvement of the quality of life in the area covered by the **Project**, by providing reliable and efficient water and wastewater services.

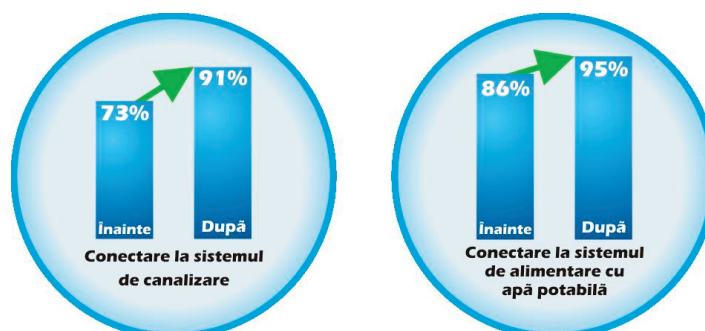


Fig. 6. Conectarea la sistemul de canalizare și de alimentare cu apă potabilă.

Fig. 6. Connecting to the sewer system and water supply.

Din totalul celor 19 contracte ce compun **Proiectul**, în acest moment se află în desfășurare 12 contracte de lucrări, 3 contracte de servicii și 1 contract de furnizare. Cel mai recent contract semnat SM-CL-12 este denumit „**Reabilitarea conductei de aducțiune pentru orașul Negrești Oaș**”. Procedura de atribuire pentru celelalte 3 contracte de lucrări se află în diferite stadii de derulare, urmând ca până la sfârșitul lunii octombrie a.c. să fie semnate toate contractele astfel încât implementarea întregului **Proiect** să se desfășoare conform graficului.

Proiectul major de investiții „**Extinderea și reabilitarea infrastructurii de apă și apă uzată în județul Satu Mare**”, cofinanțat din Fondul de Coeziune prin POS Mediu 2007-2013 cuprinde următoarele contracte de lucrări:

- **SM-CL-01** «*Extinderea cu treaptă terțiară a stației de epurare a apelor uzate din municipiul Satu Mare*», în valoare de 22.605.838,24 lei (fără TVA), fiind în fază de execuție;

- **SM-CL-02** «*Reabilitarea stației de tratare a apei potabile și frontului de captare din localitatea Doba*», în valoare de 13.328.038,25 lei (fără TVA), fiind în fază de execuție;

- **SM-CL-03** «*Reabilitarea stației de tratare a apei potabile și captărilor din orașul Negrești Oaș, reabilitarea stației de tratare a apei potabile din orașul Tășnad și construirea unei stații de tratare a apei potabile și captărilor din orașul Livada*», în valoare de 20.823.404,73 lei (fără TVA), fiind în fază de execuție;

- **SM-CL-04** «*Reabilitarea și extinderea stației de epurare a apelor uzate din orașul Negrești Oaș și construirea unei stații de epurare în orașul Livada*», în valoare de 15.201.593,47 lei (fără TVA), fiind în fază de execuție;

- **SM-CL-05** «*Lucrări de construcții stații de epurare a apelor uzate în orașele Tășnad și Ardud*», în valoare de 19.111.315,72 lei (fără TVA), fiind în fază de execuție;

- **SM-CL-06** «*Zonarea, contorizarea și monitorizarea presiunii în orașele Satu Mare, Carei, Negrești Oaș și Tășnad*», în valoare de 3.638.628,61 lei (fără TVA), fiind în fază de execuție;

- **SM-CL-07** «*Reabilitarea și extinderea rețelelor de apă și canalizare în municipiul Satu Mare*»,

From the 19 contracts included in the **Project**, currently 12 works contracts, 3 service contracts and 1 supply contract are ongoing. The most recent contract signed SM-CL-12 is called “**Refurbishment of the adduction pipeline in Negrești - Oaş town**”. The procurement procedure for the other 3 works contracts are in different stages, following that by the end of October all contracts to be signed so that the entire **Project** is implemented on schedule.

The major investments Project “**Extension and rehabilitation of water and wastewater infrastructure in Satu Mare County**”, co-financed by the Cohesion Fund through SOP “Environment” 2007-2013, includes the following works contracts:

- **SM-CL-01** «*Extension with a tertiary stage of the Wastewater Treatment Plant in Satu Mare municipality*», in a total value of 22.605.838,24 lei (without VAT), being in execution phase;

- **SM-CL-02** «*Refurbishment of the Drinking Water Treatment Plant and well field in Doba locality*», in a total value of 13.328.038,25 lei (without VAT), being in execution phase;

- **SM-CL-03** «*Refurbishment of the Drinking Water Treatment Plant and catchments in Negrești - Oaş town, refurbishment of the Drinking Water Treatment Plant in Tășnad town and the construction of the Drinking Water Treatment Plant and catchments in Livada town*», in a total value of 20.823.404,73 lei (without VAT), being in execution phase;

- **SM-CL-04** «*Refurbishment and extension of the Wastewater Treatment Plant in Negrești-Oaş town and the construction of the Wastewater Treatment Plant in Livada town*», in a total value of 15.201.593,47 lei (without VAT), being in execution phase;

- **SM-CL-05** «*Wastewater Treatment Plant construction in Tășnad and Ardud towns*», in a total value of 19.111.315,72 lei (without VAT), being in execution phase;

- **SM-CL-06** «*Zoning, bulk metering and pressure monitoring in Satu Mare, Carei, Negrești-Oaş and Tășnad town*», in a total value of 3.638.628,61 lei (without VAT), being in execution phase;

- **SM-CL-07** «*Refurbishment and extension of the water and wastewater network in Satu Mare*

în valoare 21.900.000,00 lei (fără TVA), fiind în fază de execuție;

- **SM-CL-08** «Lucrări de construcții rețele de canalizare și stații de pompare a apei uzate în localitățile Odoreu, Păulești și Ambud», în valoare de 17.433.991,00 lei (fără TVA), în fază de execuție;

- **SM-CL-09** «Lucrări de construcții rețele de canalizare și stații de pompare a apei uzate în localitățile Botiz, Lazuri și Foieni», în valoare de 18.885.567,88 lei (fără TVA), în fază de execuție;

- **SM-CL-10** «Reabilitarea magistralei de apă între localitățile Doba și Carei», având valoarea estimată de 26.461.579,00 lei (fără TVA), fiind în curs de atribuire;

- **SM-CL-11** «Lucrări de construcții și reabilitare rețele de apă și canalizare în orașul Carei, și lucrări de construcții rețele de canalizare în localitatea Căpleni», având valoarea estimată de 42.330.519,00 lei (fără TVA), fiind în curs de atribuire;

- **SM-CL-12** «Reabilitarea conductei de aducțiune pentru orașul Negrești Oaș», în valoare de 3.572.925,95 lei (fără TVA), fiind în fază de execuție;

- **SM-CL-13** «Lucrări de construcții rețele de apă și canalizare în orașul Negrești Oaș», în valoare de 25.500.000,00 lei (fără TVA), fiind în fază de execuție;

- **SM-CL-14** «Lucrări de construcții rețele de apă și canalizare în orașul Livada», având valoarea

estimated value of 21.900.000,00 lei (without VAT), being in execution phase;

- **SM-CL-08** «Construction of wastewater networks and pumping stations in Odoreu, Păulești and Ambud localities», in a total value of 17.433.991,00 lei (without VAT), being in execution phase;

- **SM-CL-09** «Construction of wastewater networks and pumping stations in Botiz, Lazuri and Foieni localities», in total value of 18.885.567,88 lei (without VAT), being in execution phase;

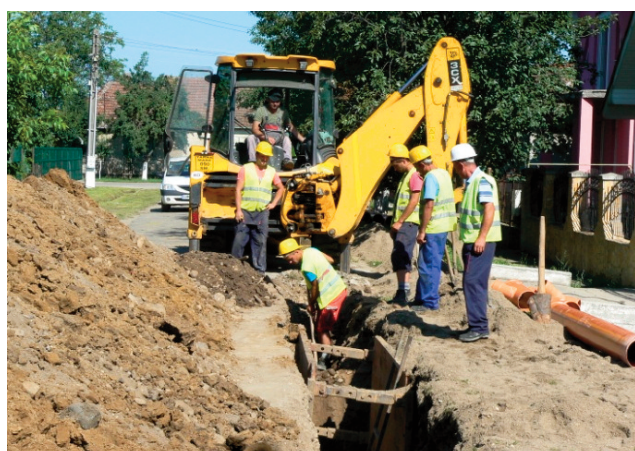
- **SM-CL-10** «Refurbishment of the drinking water main between Doba and Carei localities», with the estimated value of 26.461.579,00 lei (without VAT), being in tendering phase;

- **SM-CL-11** «Construction and refurbishment of water and wastewater networks in Carei municipality and construction of wastewater networks in Căpleni locality», with the estimated value of 42.330.519,00 lei (without VAT), being in tendering phase;

- **SM-CL-12** «Refurbishment of the adduction pipeline in Negrești-Oaș town», in a total value of 3.572.925,95 lei (without VAT), being in execution phase;

- **SM-CL-13** «Construction and refurbishment of water and wastewater networks in Negrești-Oaș town», in a total value of 25.500.000,00 lei (without VAT), being in execution phase;

- **SM-CL-14** «Construction of water and wastewater networks in Livada town», with the estima-



**Fig. 7. Lucrări de construcții rețele de canalizare în localitatea Botiz (SM-CL-09).**

**Fig. 7. Construction of sewer networks in Botiz locality (SM-CL-09).**



**Fig. 8. Lucrări de construcții rețele de canalizare în orașul Negrești Oaș (SM-CL-13).**

**Fig. 8. Construction of sewer networks in Negrești-Oaș town (SM-CL-13).**



estimată de 22.318.234,00 lei (fără TVA), fiind în curs de atribuire;

- **SM-CL-15** «Lucrări de construcții și reabilitare rețele de apă și canalizare în orașul Tășnad, și lucrări de construcții rețele de canalizare în orașul Arduș», în valoare de 21.570.334,91 lei (fără TVA), în fază de execuție.

De asemenea, **Ministerul Mediului și Schimbărilor Climatice** a aprobat investițiile propuse care pot fi realizate din economiile înregistrate în cadrul Proiectului cofinanțate din Fondul de Coeziune prin POS Mediu 2007-2013. Astfel, pe lângă cele 19 contracte sectoriale prevăzute inițial în Contractul de Finanțare nr. 121094/31.03.2011 pentru Proiectul **”Extinderea și reabilitarea infrastructurii de apă și apă uzată în județul Satu Mare”**, se pregătește un nou Contract de Finanțare din economii pentru alte 4 contracte de lucrări după cum urmează:

- «Extinderea rețelei de alimentare cu apă și canalizare în Viile Careiului din municipiul Carei», având valoarea estimată de 7.379.461 lei (fără TVA);

- «Extinderea rețelei de canalizare în localitățile Halmeu și Turulung», având valoarea estimată de 8.985.140 lei (fără TVA);

- «Extinderea rețelei de canalizare în localitatea Păulești», având valoarea estimată de 2.324.780 lei (fără TVA);

- «Extinderea rețelei de alimentare cu apă și aducțiune în localitățile Moftinu Mare și Ghilvacii», având valoarea estimată de 4.251.896 lei (fără TVA);

## 5. CONCLUZII

Până în anul 2015, în urma implementării celor 15 contracte de lucrări din cadrul Proiectului, respectiv a celor 4 contracte de lucrări ce vor fi realizate din economii, clienții **S.C. APASERV SATU MARE S.A.** vor beneficia de: 196 km de rețele de canalizare construite, 27 km de rețele de canalizare reabilitate, 5 stații de epurare a apelor uzate noi și reabilitate, 55 stații de pompare apă uzată noi și reabilitate, 19 foraje noi și reabilitate, 29 km de rețele de aducțiune reabilitate, 98 km de rețele de apă construite și reabilitate, 4 stații de tratare a apei potabile noi și reabilitate.

Având speranța finalizării cu succes a acestui

ted value of 22.318.234,00 lei (without VAT), being in tendering phase;

- **SM-CL-15** «Construction and refurbishment of water and wastewater networks in Tășnad town and construction of wastewater network in Arduș town», in a total value of 21.570.334,91 lei (without VAT), being in execution phase.

Additionally, the **Ministry of the Environment and Climate Change** has approved the proposed investments which can be realized from the savings within the Project co-financed by the Cohesion Fund through SOP “Environment” 2007-2013. Thus, in addition to the 19 sectoral contracts included in the Financing Contract No. 121094/31.03.2011 for the Project **“Extension and rehabilitation of water and wastewater infrastructure in Satu Mare County”**, a new Financing Contract is under preparation from savings for other 4 works contracts as follows:

- «Extension of the water supply and sewer network in Vineyards of Carei from Carei municipality», with the estimated value of 7.379.461 lei (without VAT);

- «Extension of the sewer network in Halmeu and Turulung localities», with the estimated value of 8.985.140 lei (without VAT);

- «Extension of the sewer network in Păulești locality», with the estimated value of 2.324.780 lei (without VAT);

- «Extension of the water supply network and adduction pipeline in Moftinu Mare and Ghilvacii localities», with the estimated value of 4.251.896 lei (without VAT).

## 5. CONCLUSIONS

By 2015, following the implementation of the 15 works contracts within the Project, as well as of the 4 works contracts to be realized from savings, the clients of **S.C. APASERV SATU MARE S.A.** will benefit of: 196 km of new sewer networks, 27 km of rehabilitated sewer networks, 5 new and upgraded Wastewater Treatment Plants, 55 new and rehabilitated wastewater pumping stations, 19 new and rehabilitated wells, 29 km of rehabilitated transmission network, 98 km of new and rehabilitated distribution network, 4 new and rehabilitated Drinking Water Treatment Plants.

Hoping for a successful completion of this major

proiect major de investiții, Directorul General al S.C. APASERV SATU MARE S.A., domnul Ing. Dan STEGEREAN, declară: „Implementarea proiectului urmărește respectarea normelor europene în vigoare în domeniul alimentării cu apă, colectării și epurării apei uzate, și creșterea gradului de conectare a populației județului Satu Mare la sistemul de alimentare cu apă și canalizare. Obiectivul următor este accesarea de finanțare din Fonduri de Coeziune 2014-2020 în vederea implementării unui nou proiect de anvergură, estimat la peste 90 de milioane de euro, care vizează dezvoltarea infrastructurii de apă și apă uzată din județul Satu Mare.”

#### BIBLIOGRAFIE

[1] Contract de Finanțare nr. 121094/31.03.11 pentru Proiectul „Extinderea și rehabilitarea infrastructurii de apă și apă uzată în județul Satu Mare”, proiect cofinanțat din Fondul de Coeziune prin Programul Operațional Sectorial de Mediu (POS Mediu) 2007-2013 - Axa prioritară 1 - Extinderea și modernizarea sistemelor de apă și apă uzată, semnat între S.C. APASERV SATU MARE S.A. și Ministerul Mediului și Schimbărilor Climatice;

[2] Documentele proiectului (rapoarte intermediare, documentații de atribuire, etc.).



Fig. 9. Ing. Dan STEGEREAN, Director General S.C. APASERV SATU MARE S.A..

Fig. 9. Eng. Dan STEGEREAN, General Director of S.C. APASERV SATU MARE S.A..

project investment, Mr. Dan STEGEREAN, the General Director of S.C. APASERV SATU MARE S.A., said: „The goal of the Project implementation is to comply with the European norms in the field of water supply, wastewater collection and treatment, and to increase the connection rate of the population of Satu Mare to the water supply and sewerage system. The next objective is to access financing from the Cohesion

Fund 2014-2020 for the implementation of a new major project, estimated to over 90 million Euros, aiming the development of the

water and wastewater infrastructure in Satu Mare County.”

#### REFERENCES

[1] Financing Contract No. 121094/31.03.11 for the Project “Extension and rehabilitation of water and wastewater infrastructure in Satu Mare County”, project co-financed by the Cohesion Fund through the Sectoral Operational Programme “Environment” 2007-2013 (SOP Environment) - Priority Axis 1 - “Extension and modernization of water and wastewater systems”, signed between S.C. APASERV SATU MARE S.A. and Ministry of Environment and Climate Change;

[2] Project documents (progress reports, tender documents, etc.).

## Vrei să îți promovezi activitatea prin intermediul revistei RomAqua?

ROMAQUA vă oferă o gamă largă de instrumente și metode prin care poți să-ți faci cunoscută afacerea.

Acum poți alege între publicarea de pagini de reclamă, articole de promovare, organizare de evenimente.

Alegând să apari în paginile revistei, vei fi promovat și în mediul online, atât prin intermediul revistei ce se distribuie în format

electronic, cât și prin siteurile pe care ARA le deține în portofoliu.

Pentru detalii, nu ezitați să ne contactați!

Tel.: 004 021 316 27 87

004 0747 029 988

Fax: 004 021 316 27 88

E-mail: romaqua@ara.ro